

---

# Internet for Guests

## Rescue Modus

1.0.0

Deutsch

21.09.2011



## Inhalt

---

1. Vorbereitung .....	3
2. Rescue Konsole .....	4
3. Rescue Menü.....	5
3.1 Automatische Netzwerk Konfiguration.....	5
3.2 Manuelle Netzwerk Konfiguration .....	11

## 1. Vorbereitung

Um in den Rescue Modus zu gelangen, muss von einem bootfähigen USB-Stick bzw. von einer bootfähigen CD, auf dem/der sich die IAC-BOX Software befindet, gebootet werden. Beginnen Sie mit der Standard Installation bis zu folgendem Menü.

```
Frozentux Installer 4.4.3862-ft                               Asteas Technologies GmbH & Co KG (c) 2011

Frozentux-CD-Installer - Mainmenu

Keyboard layout Step 1: choose your console keyboard layout
Partitioning   Step 2: prepare harddisks/partitions
Check          Step 3: checking partitioning settings
Installation   Step 4: start installation of IAC-Box

Hardware info  Save hardware info to USB Storage
Exit           Exit installer and reboot system

[Yes! Continue...] [Cancel]

Warning
Currently available partitions and harddisks will be
deleted/erased during installation!

Asteas Technologies GmbH & Co KG (c) 2011
```

## 2. Rescue Konsole

Sobald Sie sich in diesem Menü befinden, können Sie durch drücken von Alt + F2 in die Konsole wechseln. Hier können Sie nun verschiedene Befehle ausführen um z.B. einen Festplattencheck auszuführen oder andere Systemkomponenten auf Fehler zu prüfen.

```
#
# fdisk -l

Disk /dev/sda: 42.9 GB, 42949672960 bytes
255 heads, 63 sectors/track, 5221 cylinders
Units = cylinders of 16065 * 512 = 8225280 bytes
Disk identifier: 0xa0fa4b06

   Device Boot      Start         End      Blocks   Id  System
/dev/sda1          1           523     4200966   82  Linux swap / Solaris
/dev/sda2    *        524         3135     20980890   83  Linux
/dev/sda3          3136        5221     16755795   83  Linux
# last
root    tty1          172.17.0.100    Fri Sep  2 12:23 - 12:23 (0+00:00)
root    tty1          172.17.0.100    Fri Sep  2 12:23 - 12:23 (0+00:00)

wtmp begins Fri Sep  2 12:10:45 2011
# ifconfig
eth0    Link encap:Ethernet  HWaddr 00:0C:29:24:B8:5F
        inet addr:10.0.0.27  Bcast:10.0.0.255  Mask:255.255.0
        inet6 addr: fe80::20c:29ff:fe24:b85f/64  Scope:Link
        UP BROADCAST RUNNING MULTICAST  MTU:1500  Metric:1
        RX packets:431 errors:0 dropped:0 overruns:0 frame:0
        TX packets:187 errors:0 dropped:0 overruns:0 carrier:0
        collisions:0 txqueuelen:1000
        RX bytes:52953 (51.7 KiB)  TX bytes:21788 (21.2 KiB)

lo      Link encap:Local Loopback
        inet addr:127.0.0.1  Mask:255.0.0.0
        inet6 addr: ::1/128  Scope:Host
        UP LOOPBACK RUNNING  MTU:16436  Metric:1
        RX packets:0 errors:0 dropped:0 overruns:0 frame:0
        TX packets:0 errors:0 dropped:0 overruns:0 carrier:0
        collisions:0 txqueuelen:0
        RX bytes:0 (0.0 b)  TX bytes:0 (0.0 b)

#
```

Durch drücken von Alt + F1 gelangen Sie wieder in das Setup Menü des Installationsvorganges.

## 3. Rescue Menü

### 3.1 Automatische Netzwerk Konfiguration

Befinden Sie sich in dem, unter Punkt „1. Vorbereitung“, gezeigten Menü, können Sie durch drücken von F2 das Rescue Menü aufrufen.

```
Frozentux Installer 4.4.3862-ft                               Asteas Technologies GmbH & Co KG (c) 2011

Frozentux-CD-Installer - Mainmenu

Keyboard layout Step 1: choose your console keyboard layout
Partitioning    Step 2: prepare harddisks/partitions
Check           Step 3: checking partitioning settings
Installation    Step 4: start installation of IAC-Box

Hardware info   Save hardware info to USB Storage
Rescue Menu     Network install or network rescue

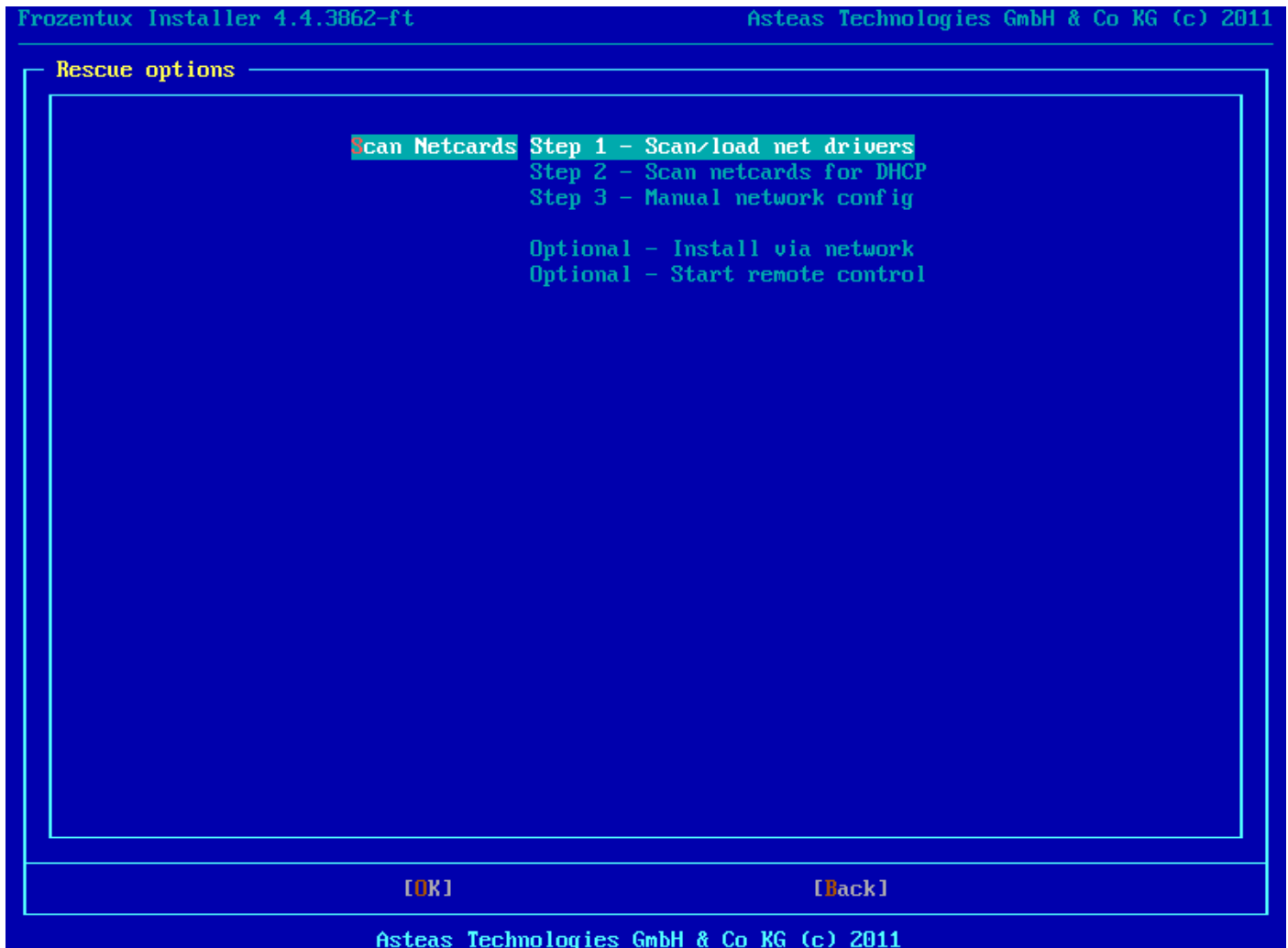
Exit           Exit installer and reboot system

[Yes! Continue...] [Cancel]

Warning
Currently available partitions and harddisks will be
deleted/erased during installation!

Asteas Technologies GmbH & Co KG (c) 2011
```

Hier sehen Sie nun das Rescue Menü. Führen Sie „Step 1“ und „Step 2“ aus damit die IAC-BOX per Remote Control in Ihrem Netzwerk erreichbar wird. Alternativ kann die Netzwerk Erreichbarkeit auch manuell durch „Step 3“ erreicht werden (unter Punkt „3.2 Manuelle Netzwerk Konfiguration“ beschrieben).



Wurden „Step 1“ und „Step 2“ erfolgreich ausgeführt, erscheint folgende Meldung. Hier sieht man, dass dem Interface eth0 eine IP Adresse per DHCP zugewiesen wurde.

```
Frozentux Installer 4.4.3862-ft Asteas Technologies GmbH & Co KG (c) 2011
Rescue network

Got ip address by dhcp and started services:
eth0   Link encap:Ethernet HWaddr 00:0C:29:24:B8:5F
       inet addr:10.0.0.27 Bcast:10.0.0.255 Mask:255.255.255.0
       UP BROADCAST RUNNING MULTICAST MTU:1500 Metric:1
       RX packets:31 errors:0 dropped:0 overruns:0 frame:0
       TX packets:22 errors:0 dropped:0 overruns:0 carrier:0
       collisions:0 txqueuelen:1000
       RX bytes:6532 (6.3 KiB) TX bytes:8776 (8.5 KiB)

10.0.0.0/24 src 10.0.0.27
127.0.0.0/8
default via 10.0.0.254
Starting SSH daemon
Fuse filesystem already available.
Fuse control filesystem already available.

OK

Asteas Technologies GmbH & Co KG (c) 2011
```

Wechseln Sie jetzt in das Remote Control Menü um die Remote Session zu starten.

```
Frozentux Installer 4.4.3862-ft                               Asteas Technologies GmbH & Co KG (c) 2011

Rescue options

DHCP Discover          Step 1 - Scan/load net drivers
Manual Netconfig      Step 2 - Scan netcards for DHCP
                       Step 3 - Manual network config

Network Install       Optional - Install via network
Start Remote Control  Optional - Start remote control

[OK]                  [Back]

Asteas Technologies GmbH & Co KG (c) 2011
```

Befinden Sie sich im Remote control Menü, müssen Sie Benutzername und Passwort für die Remote Session eingeben. Benutzername und Passwort erhalten Sie vom IAC-BOX Support Team. Bestätigen Sie die Eingaben dann mit „OK“.

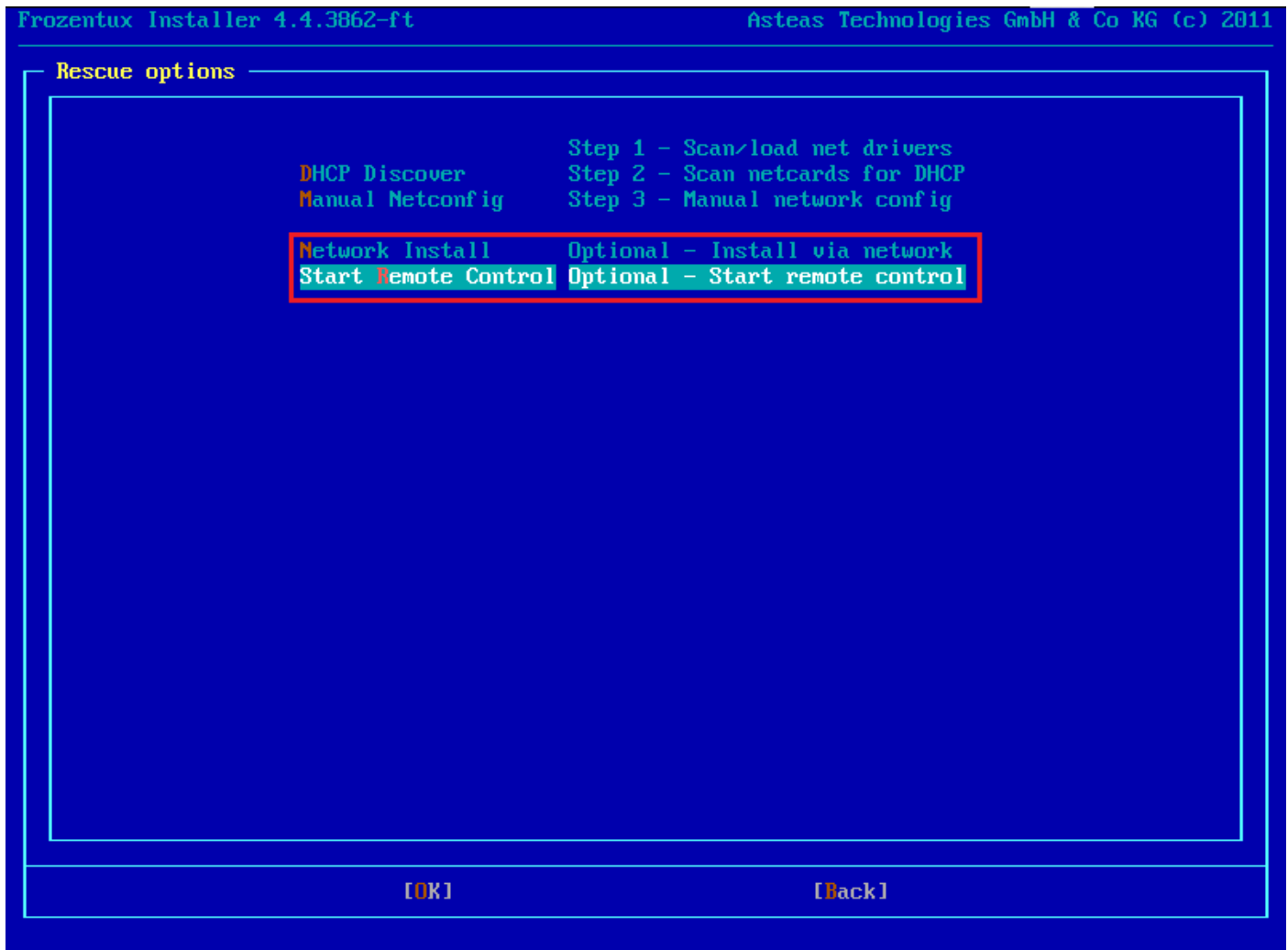
```
Frozentux Installer 4.4.3862-ft                                     Asteas Technologies GmbH & Co KG (c) 2011
```

Remote control

```
Remote control -----
Remote control server remote-control.frozentux.
Username
Password
```

[OK] [Back]

Remote Control sollte jetzt gestartet sein. Im Menü „Remote Control Status“ können Sie jederzeit den Status der Remote Control Session verfolgen.



## 3.2 Manuelle Netzwerk Konfiguration

Falls kein DHCP Server vorhanden ist, können die Netzwerk Einstellungen auch manuell unter „Step 3“ vorgenommen werden.



Wählen Sie ein Netzwerk Interface aus, welches für Remote Control konfiguriert werden soll. Geben Sie dann IP Adresse, Subnet Mask, IP Gateway und DNS Server entsprechend Ihrer Netzwerk – Umgebung ein. Sollten Sie keinen DNS Server zur Verfügung haben, kann alternativ auch der „Google Public DNS“ eingetragen werden (8.8.8.8).

```
Frozentux Installer 4.4.3862-ft                               Asteas Technologies GmbH & Co KG (c) 2011

Manual network configuration

Manual network configuration -----
  [X] Interface OfficeLAN / 00:0c:29:24:b8:5f
  [ ] Interface SurfLAN / 00:0c:29:24:b8:69
* IP Address 192.168.192.168
* Subnet mask 255.255.255.0
* IP Gateway 192.168.192.254
* DNS Server 192.168.192.1

[OK]                                     [Back]
```

Wenn Sie jetzt auf „OK“ drücken, sehen Sie wieder die folgende Meldung. Hier sieht man die manuell getroffenen Einstellungen für das Interface eht0.

```
Frozentux Installer 4.4.3862-ft Asteas Technologies GmbH & Co KG (c) 2011
----- Rescue network -----

started services:
eth0   Link encap:Ethernet HWaddr 00:0C:29:24:B8:5F
       inet addr:192.168.192.168 Bcast:192.168.192.255 Mask:255.255.255.0
       UP BROADCAST RUNNING MULTICAST MTU:1500 Metric:1
       RX packets:37 errors:0 dropped:0 overruns:0 frame:0
       TX packets:23 errors:0 dropped:0 overruns:0 carrier:0
       collisions:0 txqueuelen:1000
       RX bytes:7267 (7.0 KiB) TX bytes:8818 (8.6 KiB)

192.168.192.0/24 src 192.168.192.168
127.0.0.0/8
default via 192.168.192.254
Starting SSH daemon
Fuse filesystem already available.
Fuse control filesystem already available.

OK

Asteas Technologies GmbH & Co KG (c) 2011
```

Sind die manuell eingetragenen Einstellungen korrekt, kann jetzt die Remote Session im Remote Control Menü gestartet werden.

```
Frozentux Installer 4.4.3862-ft                               Asteas Technologies GmbH & Co KG (c) 2011

Rescue options

DHCP Discover          Step 1 - Scan/load net drivers
Manual Netconfig      Step 2 - Scan netcards for DHCP
                       Step 3 - Manual network config

Network Install       Optional - Install via network
Start Remote Control  Optional - Start remote control

[OK]                  [Back]

Asteas Technologies GmbH & Co KG (c) 2011
```